



DOSSIER AMÉNAGEMENT INTÉRIEUR

# Le sens de la couleur

Le Lifestyle se diffuse dans tous les espaces, du résidentiel au tertiaire, et avec lui, la couleur gagne du terrain. Non pas uniquement pour personnaliser mais pour structurer les espaces qui se dématérialisent. Si elle fait partie intrinsèque du matériau, sa palette est infinie. Qu'elle soit audacieuse, sage ou qu'elle privilégie le naturel, sa signature ultime vaut par le sens qu'on lui donne.



1 DESSO

Est-ce parce que la lecture de la couleur est subjective que Le Corbusier a choisi l'expression des trois primaires pour imprimer sa signature? En effet, « la couleur n'est pas un degré de luminosité mais une caractéristique de la lumière. Sa perception varie selon la matière de l'objet, la réaction du cerveau, la température de couleur ainsi que l'intensité lumineuse », rappelle Jean-Gabriel Causse dans son ouvrage *L'Étonnant Pouvoir des couleurs*. Mais le champ d'action de Le Corbusier ne se limite pas là, car ce dernier est aussi le père de la

Polychromie Architecturale avec la création, dès 1931, d'une palette de couleurs de 43 nuances réparties en quatorze séries composées de couleurs pleines et de leurs éclaircissements graduels. En 1959 vient s'ajouter un clavier de vingt nouvelles couleurs plus intenses dont l'orchestration en ambiances en fera émerger les fonctions spécifiques. In fine, c'est avec cette articulation de nuances harmonieuses et combinables à l'infini que la démonstration s'impose: les effets de la couleur ont le pouvoir d'agir sur l'espace et sur l'humain.



## FAIRE SENS AVEC LA COULEUR



2 BE ATTITUDE

1 La couleur capture des fragments de paysages vus du ciel pour restituer une ambiance harmonieuse et sereine dans un espace de travail. Dans un environnement doté d'un éclairage naturel et agrémenté de verdure - les nuances vertes apaisent - les employés sont 15% plus créatifs et 6% plus productifs. Collection de sol textile Carpetecture®, Human Fascination, Flores. DESSO

2 La lumière est matière et la couleur est intrinsèque à la matière. Vibrations colorées en harmonie entre le sol et les murs pour le restaurant Epoca, Paris 17<sup>ème</sup>. BE ATTITUDE, Émilie Bonaventure, architecte d'intérieur.

3 Un effet graphique avec un jeu géométrique haut en couleur permet de s'affranchir de toutes frontières entre le mur et le plafond. La couleur au plafond (teinte moyenne ou foncée) permet de marquer l'espace de la pièce sans avoir recours à d'autres couleurs sur les murs. Pour créer une ambiance enveloppante, on utilise une tonalité soutenue sur les murs tout en englobant le plafond. Showroom USM. PEINTURES MÉRIGUET-CARRÈRE

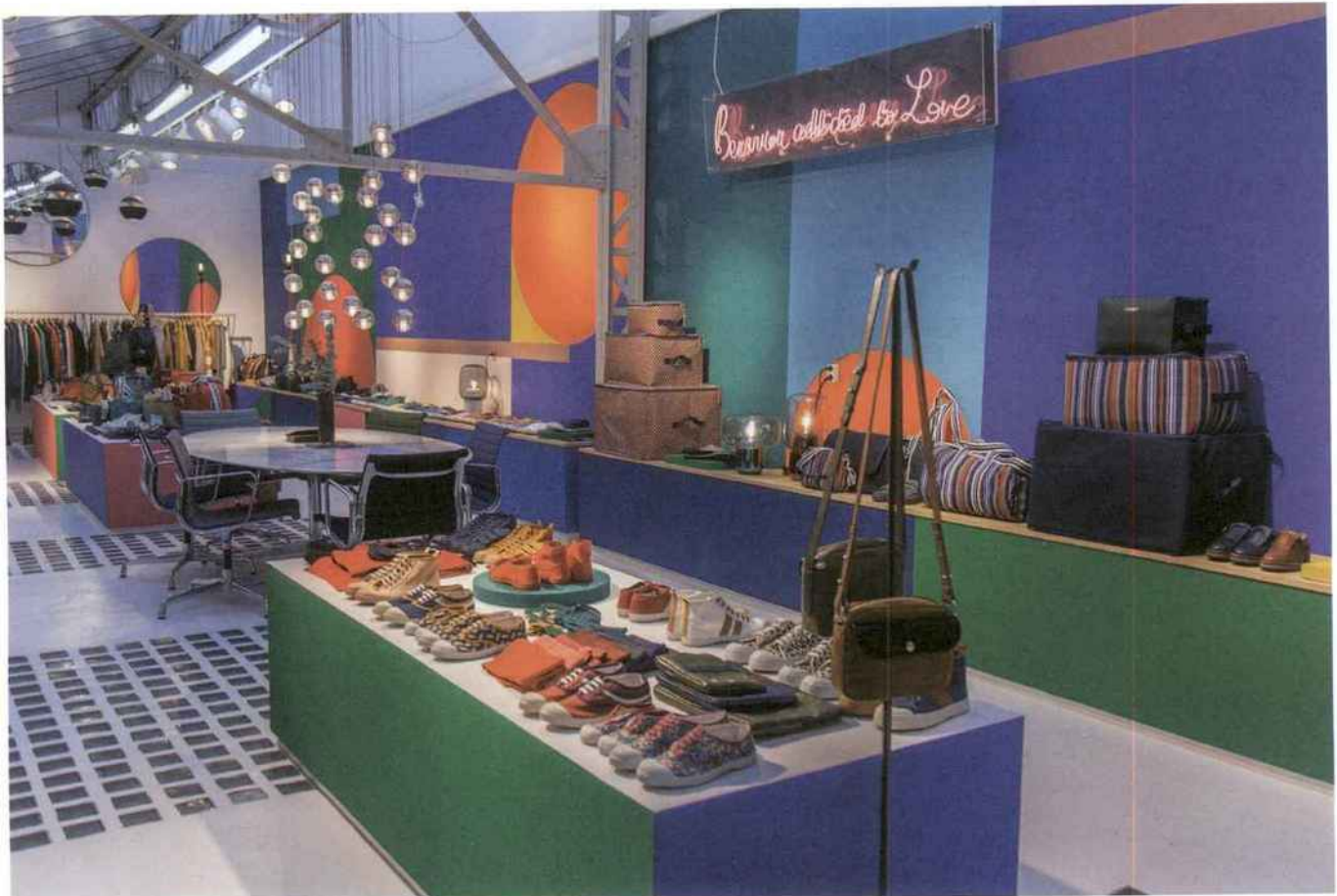


3 MÉRIGUET-CARRÈRE



De l'usage pertinent de la couleur  
Il y a certes plusieurs approches – scientifique, esthétique, sensorielle – pour étudier et évaluer la couleur. Sous l'angle architectural, la pertinence de son enseignement prend en partie appui sur l'École du Bauhaus et ses illustres représentants : Kandinsky, Goethe, Klee, Itten... La couleur fait désormais sens dans sa dimension esthétique et fonctionnelle. Nul ne saurait pour autant occulter son héritage sociologique, relevant à la fois de l'inné et de l'acquis. De ces couleurs ancrées dans notre ADN chromatique à celles induites par notre environnement culturel dont la symbolique historique continue de nourrir les écrits de Michel Pastoureau. La couleur a donc ses codes qui sont propres à un vocabulaire commun même si, au-delà de l'universel, son ressenti reste propre à chacun. Fort heureusement, le schéma tend à s'émanciper, « nul ne veut se laisser enfermer par des codes restrictifs et par sa maîtrise, la couleur fait partie intégrante de la charte architecturale comme elle ouvre aujourd'hui le champ à la concertation », commente l'architecte d'intérieur Hélène Paoli. « C'est un élément

intrinsèque du projet, la couleur est une matière que j'utilise pour soutenir le scénario/synopsis quel qu'il soit. Et si je peux puiser dans ses références historiques, modernistes ou autres, il s'agit bien de l'orchestrer de façon plus actuelle. Il suffit de garder une juste mesure entre l'efficacité des couleurs et la cacophonie qu'elles peuvent engendrer », souligne par ailleurs l'architecte d'intérieur Émilie Bonaventure. La couleur, vaste débat d'actualité... qui s'invite également dans le design. Lisa White l'a choisie pour support de son exposition « The Color Spectrum » lors de la dernière Biennale internationale du Design de Saint-Étienne. Elle y démontre que sa large palette d'usages vise à transmettre un message fort, autant pour le consommateur dans son quotidien (packaging, graphisme, air du temps...) que pour la communauté du point de vue de l'architecture intérieure/extérieure. La couleur reste certes complexe mais, bien bordés, ses paramètres d'utilisation exigent la prise en compte du contexte dans lequel on l'instruit, à savoir l'espace, son environnement et son usage.



Pays : FR  
Périodicité : Bimestriel



5 ELITIS

#### Couleur et qualité de vie

En intérieur, la couleur nourrit le lieu, capte l'attention, participe de son ambiance, agit sur la perception de l'espace. Elle crée aussi le lien social, stimule nos émotions, influence le comportement. Raison pour laquelle les gammes ne se définissent plus uniquement sur des critères esthétiques, mais sur la façon dont les couleurs se perçoivent. Le credo étant désormais de mettre les utilisateurs dans les meilleures conditions d'épanouissement et de bien-être pour des lieux de vie répertoriés (bureaux, maisons de retraite, crèches, etc.). La dynamique couleur participe ici de l'éveil, de la productivité et de la mobilité. Ainsi l'exercice couleur allie-t-il direction artistique et expertise

pluridisciplinaire de spécialistes référencés, à l'instar des études menées sur les gammes couleur Tarkett (sol/murs) spécifiquement élaborées pour la petite enfance et les seniors. La couleur a aussi ses points de repère sur la sphère chromatique avec les couleurs chaudes (rouge, jaune, orange...) et froides (bleu, vert, violet...). Les premières, dites énergisantes et accueillantes, stimulent les sens tandis que les secondes, dites fraîches et apaisantes, tempèrent l'esprit car propices à la créativité et à la concentration. D'un point de vue psychologique et physiologique, la couleur s'avère donc un outil efficace dans la gestion des espaces modulables pour concilier des zones d'action (travail en équipe, partage et lien social) et de réflexion. Un axe de travail que

4 La marque Bensimon, mode et maison, trouve son expression dans le véhicule de la couleur qui s'expose dans ses magasins et son show-room pour accompagner ses collections. Associé à la marque de peinture Ressource, Serge Bensimon y signe une gamme de couleurs qui reflète la vitalité de son univers. RESSOURCE

5 L'exercice couleur chez Elitis passe par la création de panneaux de tendances (style, matières, couleurs) propres à la marque et à ses univers. S'il se travaille dans l'esprit des lieux, il tient également compte du support, car une soie, par exemple, ne trouve pas son équivalent aussi profond sur un coton ou un papier. Pas de frontières ni de diktat de mode dans l'inspiration, tout est matière à création pour trouver de nouvelles associations. ELITIS

valide Paule Guérin, concept designer pour Interface:

*« La recherche de singularisation des espaces dans les open-spaces passe par la création d'ambiances couleur: camaïeux de beiges et de couleurs claires pour créer une bulle de calme et de sérénité, touches de couleurs saturées pour dynamiser un espace, textures inspirées de tissus pour une ambiance habitat plus intime. Le design biophilique que nous développons suscite pour sa part une plus grande activité cérébrale, une stimulation et un plaisir accrus. Motifs, coloris, textures, aspects s'inspirent donc directement de la nature en vue de connecter intérieur/extérieur des bâtiments. Un facteur de bien-être désormais garanti par la certification WELL Building Standard™. »*

Pays : FR  
Périodicité : Bimestriel



6 MANGANÈSE EDITIONS

6 Le blanc ne donne tout simplement pas de repère et renvoie à une certaine monotonie. L'associer à des surfaces colorées, un sol graphique ou un aplat de couleur au plafond permet de le contrebalancer. MANGANÈSE EDITIONS

7 Dans les lieux de travail, la couleur permet de caractériser des zones et de délimiter des fonctions au sein d'un même volume, d'animer un environnement neutre, d'attirer l'attention sur certains espaces ou de différencier les étages d'un immeuble de bureaux. Les zones fréquentées ponctuellement – accueil, salles de réunion, entrées, circulations – appellent à des contrastes de couleur plus soutenus tandis que les zones de bureaux occupées régulièrement à des coloris plus doux. Le design biophilique qui s'inspire directement de la nature, permet de connecter intérieur/extérieur des bâtiments. Il stimule l'activité et contribue à un sentiment de bien-être. Collection Human Nature. INTERFACE

8 La couleur se pense en regard de la globalité de l'espace, de toutes les surfaces et de son exposition aux différentes sources de lumière. Le principe du sol modulaire permet une nouvelle articulation dans sa typologie d'usages. La notion de bien-être n'est plus simplement liée à une couleur en particulier mais à l'ambiance colorée. Le choix couleur permet aussi de réduire, d'augmenter ou de déstructurer le volume comme il permet de donner des repères, de guider un cheminement ou de conduire le regard vers un point précis. BALSAN



7 INTERFACE



8 BALSAN



9 MERCADIER

9 La couleur donne du rythme à la circulation entre les pièces comme elle les éclaire si elles sont aveugles. Elle agit sur la perception des volumes – taille et hauteur des pièces: on peut les accentuer ou les atténuer en jouant de l'alternance de coloris clairs et foncés dans une même pièce ou dans leur succession. MERCADIER

#### Couleur et vie des espaces

Difficile de jongler avec la couleur, raison pour laquelle elle doit être en mesure de justifier un propos cohérent comme en témoignent les architectes. « La couleur n'est certes pas un moteur mais se vit comme une touche de complément qui doit faire sens, avec une mise en perspective des points d'attrait par des aplats de couleurs et/ou du graphisme », précise Michaël Bezou, directeur de création de Saguez Workstyle®. « La couleur joue un rôle de repère pour les utilisateurs, elle agit aussi comme un élément de rupture et de contraste pour répondre à la diversité des usages. Dès lors qu'elle recouvre un sens, il faut la traiter avec audace! », renchérit l'architecte Patrick Rubin. Si ses déclinaisons sont par essence multiples, il sera de bon ton d'appuyer le choix couleurs sur la valeur de partis pris préalablement identifiés (charte graphique de l'entreprise, recherche de signalétique ou d'animation spécifique, en référence à un environnement ou une histoire, codes métiers, etc.). La couleur appelle donc à la création d'une palette pour fédérer l'harmonie (couleurs fortes, saturées, douces, neutres, primaires...) et s'élabore avec tous les composants qui rentrent dans l'espace (matériaux, revêtements, choix du mobilier, végétation...). « Utilisée comme fil rouge, la couleur permet de raconter une histoire cohérente qui se

concrétise en prenant appui sur l'architecture du lieu », précise Isabelle Saguez de Manganèse Éditions. « Elle a le pouvoir de souligner ou de gommer les éléments et volumes architecturaux, de donner du rythme à la circulation entre les pièces et de délimiter les espaces. En peinture et en combinaison avec les autres matériaux, la palette définie permet de structurer l'ensemble murs, sols, plafonds comme elle oriente l'atmosphère que l'on souhaite en dégager (interaction des couleurs entre elles et combinaisons chromatiques). Dans la plupart des cas, elle fait cohabiter une famille de neutres cohérents et une sélection de "couleurs" audacieuses ou non qui, par exemple, peuvent se répondre d'un espace à un autre afin d'orienter le visiteur dans un espace public », précise Marie Grindel chez Mercadier. Quoi qu'il en soit, sans se départir des facteurs de luminosité et de saturation, le travail de composition se joue sur des registres très variés selon les secteurs et leurs destinations comme il répond à la façon dont l'architecte perçoit l'espace et le signe. Si l'hôtellerie-restauration revendique une certaine identité avec des ambiances fortes et/ou feutrées, il ne fait pas de doute que le reste du secteur tertiaire (bureaux, commerces, santé, infrastructures collectives, etc.) est en passe de se réapproprier tous les codes de la couleur pour insuffler une autre dynamique de vie à la gestion des espaces.